

APPROCHE A VUE

Visual approach

Ouvert à la CAP
Public air traffic

CHAVENAY VILLEPREUX

AD 2 LFPX APP 01

13 JUL 23



ALT AD : 424 (16 hPa)
LAT : 48 50 32 N
LONG : 001 58 49 E

LFPX
VAR : 1° E (20)

ATIS/V : 125.275 (FR) ☎ 01 30 56 38 02

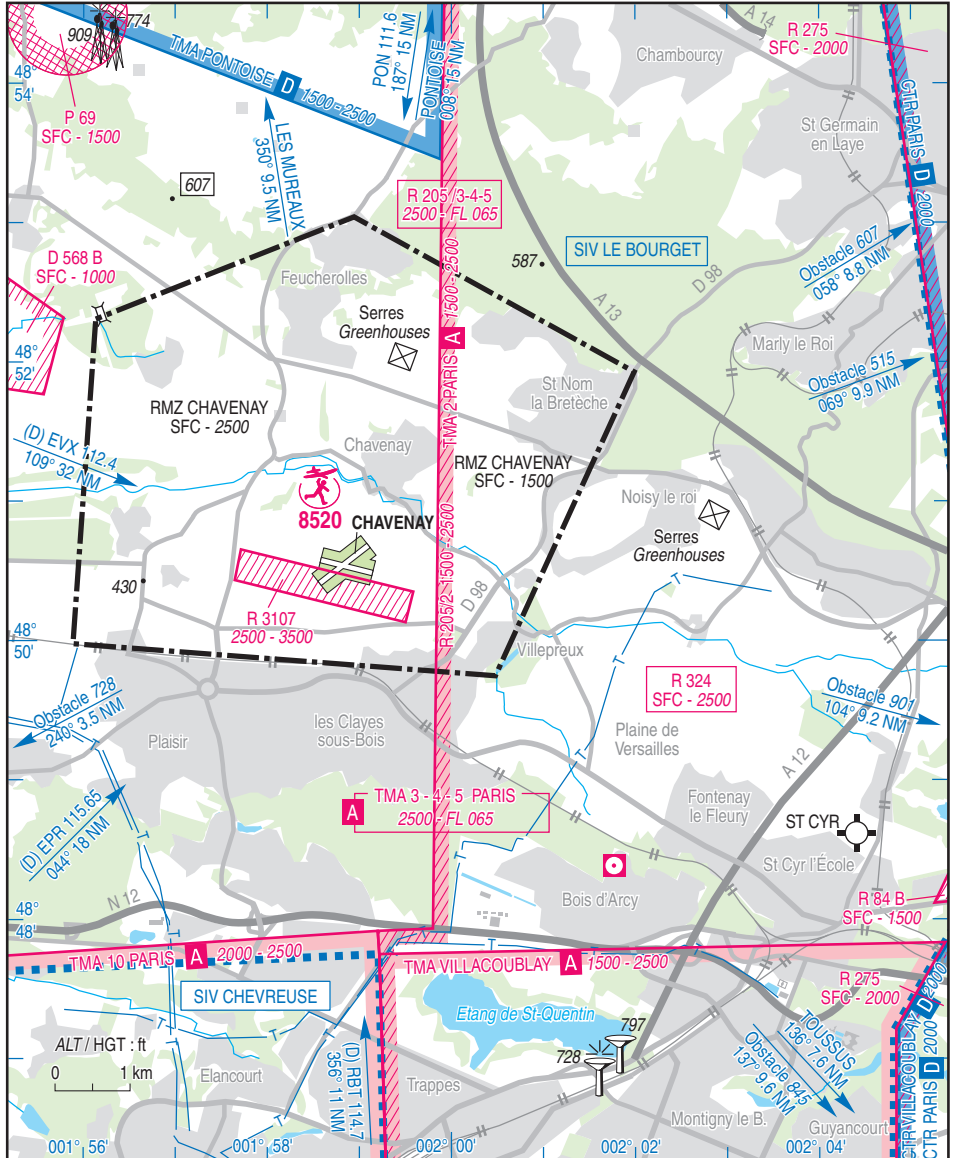
APP : NIL

TWR : 129.525

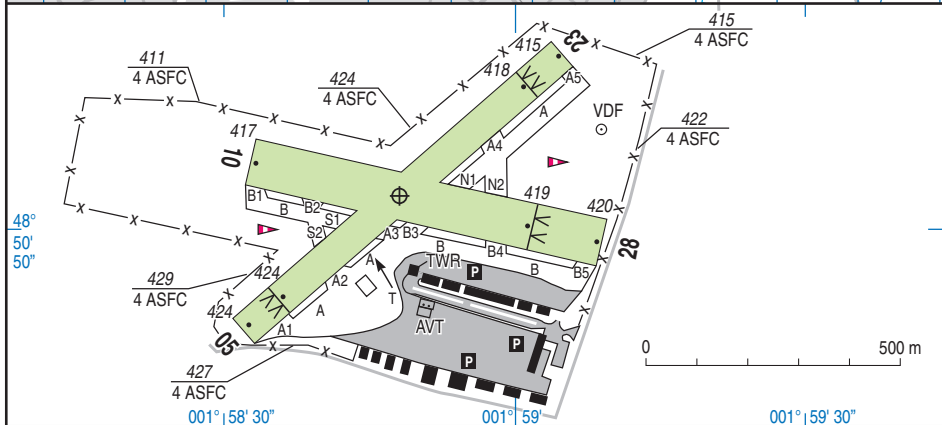
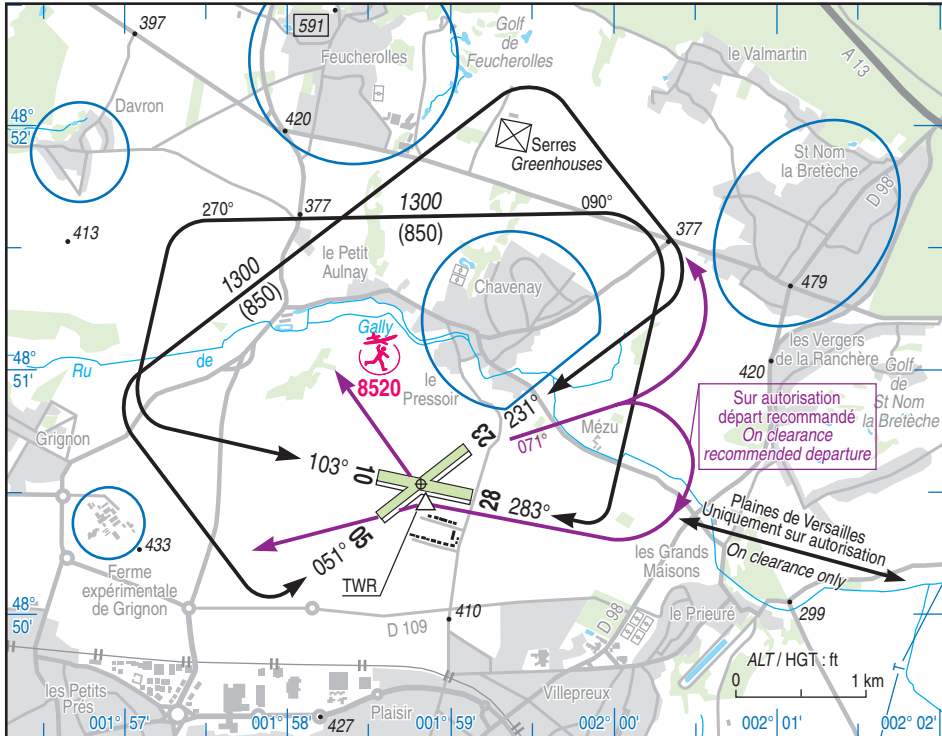
GND (SOL) : 121.900

Absence ATS : **A/A** (129.525) FR seulement / only.

VDF



13 JUL 23



RWY	QFU	Dimensions Dimension	Nature Surface	Résistance Strength	TODA	ASDA	LDA
05	051	825 x 60	Non revêtue Unpaved	-	727	825	729
23	231				729	825	727
10	103	710 x 100	Non revêtue Unpaved	-	635 (1)	710	710
28	283				710	710	560

(1) voir / see TXT 01

Aides lumineuses : NIL

Lighting aids : NIL

CHAVENAY VILLEPREUX

Consignes particulières / *Special instructions*

Conditions d'utilisation de l'AD

CONDITIONS D'UTILISATION PERMANENTES

AD réservé aux ACFT munis de radio.
 Contact radio obligatoire.
 Contact radio obligatoire avant pénétration dans la RMZ.
Interdictions particulières concernant l'AD
 Hélicoptères : Vols écoles et entraînements interdits.
 Restrictions d'utilisation de l'AD

- ← ULM de classes 1, 2, 4, 5 et 6 interdits.
- ← Voltige : Activité réservée aux aéronefs et pilotes autorisés par la DSAC/N et selon protocole.

(1) RWY 10 : TODA réduite, présence d'un gabarit routier à 14 m de l'extrémité de piste.



Dangers à la navigation aérienne

- ← L'attention des usagers est attirée sur la proximité :
 - des circuits de piste de ST-CYR (ne pas dépasser la route D98 en circuit de piste et lors des DEP QFU 103° et 051°),
 - de la zone LF-D 568 B (activités hélicoptères),
 - des circuits de piste planeur de l'AD de BEYNES ainsi que de son activité treuillage N° 914 (2000 AMSL, câble non balisé).

Procédures et consignes particulières

PROCEDURES ET CONSIGNES PARTICULIERES PERMANENTES

Utilisation de la piste préférentielle 10/28 sauf :

- composante vent de travers supérieure à 5 kts,
- demande du pilote.

Circulation au sol

Roulage interdit hors RWY et TWY

Piste 10/28 : alignement au centre de la piste pour éviter le roulage sur les anciennes marques de seuil décalé lors de la course au décollage.

Bretelle au pied de la TWR à sens unique : du Sud vers le Nord, sauf sur autorisation du contrôleur.

Accès / Sortie station avitaillement uniquement dans le sens ouest-est. Dépassement interdit

Environnement

Éviter le survol des communes avoisinantes.

Respecter les circuits publiés dans la mesure du possible.

AD operating conditions

PERMANENT OPERATING CONDITIONS

AD reserved for radio-equipped ACFT.
 Radio contact mandatory.
 Radio contact mandatory before entering the RMZ.
Ban specific to AD
 HEL: school flights and training flights are prohibited
 AD usage restrictions

ULM of classes 1, 2, 4, 5 and 6 prohibited.

Aerobatics: Activity reserved for ACFT and pilots authorized by French Aviation Authority DSAC Nord and according to protocol.

(1) RWY 10: reduced TODA, presence of a road pattern at 14 m from runway end.

Air navigation hazards

In the vicinity, users' attention is drawn to :

- ST-CYR traffic circuits (do not pass through the road D98 during traffic patterns and departures QFU 103° and 051°),
- LF-D 568 B area (helicopters activities),
- gliders traffic circuits and winching activity (NR 914, 2000 AMSL, unmarked cable), on BEYNES AD.

Procedures and special instructions

PERMANENT PROCEDURES AND SPECIAL INSTRUCTIONS

Use of preferential runway 10/28 except :

- crosswind element greater than 5 kts,
- pilot's request.

Taxiing

Taxiing prohibited except on RWY and TWY.

Runway 10/28 : line-up at the runway centre to avoid taxiing on displaced threshold old marks when take-off coursing.

Feeder at the foot of TWR is a one-way taxiway from South to North, except with ATC clearance.

Access / Output refueling station only in the direction west-east. No passing.

Environment

Avoid overfly the surrounding built-up areas.

Adhere to the traffic circuits depicted on chart as much as possible.

CHAVENAY VILLEPREUX

Départs

↳ Décollage QFU 051° et QFU 231°

Maintenir l'axe au décollage jusqu'en fin de bande en raison de la présence de clôtures (1.20 m) situées à l'extrémité gauche des pistes 05 et 23.

↳ Départ QFU 051°

↳ Après décollage QFU 051°, altération de route de 20° à droite après la fin de bande.

↳ Départ QFU 103°

L'attention des pilotes est attirée sur la nécessité de vérifier que les performances de leur appareil, en fonction des circonstances (vent, température, chargement, état de la piste) garantissent le survol du gabarit routier (15 ft) situé à l'extrémité Est de la bande, avec la marge d'au moins 35 ft.

Circuit basse hauteur

Autorisé uniquement avec instructeur à bord, dans le sens opposé des circuits publiés et sur accord des services ATS.

PROCEDURES ET CONSIGNES PARTICULIERES EN PRESENCE DES SERVICES ATS

↳ Départs QFU 051°

↳ Départs QFU 051° (autres que pour un tour de piste). Procédure recommandée par un retour à la verticale :

- au point d'attente, obtenir la clairance du contrôle,
- virer par la droite à une distance suffisante de l'extrémité des pistes pour une présentation à la verticale de la tour, à une altitude minimale de 1500 ft AMSL.

A la verticale de la tour, le cas échéant, poursuivre la montée et s'établir sur la route projetée en contournant les zones urbanisées. Si l'altitude de 1500 ft AMSL ne peut pas être atteinte à la verticale, aviser sans délai le contrôle.

A titre exceptionnel, les départs et arrivées de l'aérodrome de Saint Cyr par passage verticale de l'aérodrome de Chavenay peuvent être autorisés après coordination entre les deux organismes. Au départ de SAINT CYR, la clairance du contrôle doit être obtenue au plus tard au point d'attente. A l'arrivée pour SAINT CYR, la clairance du passage verticale CHAVENAY doit être obtenue directement par la TWR de CHAVENAY et demandée dès le premier contact avant de pénétrer dans la RMZ.

Departures

Departure QFU 051° and QFU 231°

Maintain runway center line til end of strip because of presence of fences (1.20 m) located at the left end of runways 05 and 23.

Departure QFU 051°

After taking-off QFU 051°, turn right 20° over the end of the strip.

Departure QFU 103°

Pilots must pay attention to the necessity for them to check the aircraft performances related to local conditions (wind, temperature, loading, RWY condition) insure them a minimum 35 ft obstacle clearance limit above the 15 ft road gauge located East bound RWY end.

Low height

Authorized only with instructor on board, in the opposite direction of published circuits and cleared by ATS.

PROCEDURES AND SPECIAL INSTRUCTIONS WITH ATS SERVICES

Departure QFU 051°

Departure QFU 051° (except for runway circuit pattern). Procedure recommended by returning back over the aerodrome:

- at the holding point, request for ATC clearance
- turn to the right at a sufficient distance from runways ends and come back over the control tower at a minimum altitude of 1500 ft AMSL.

Over the control tower, as appropriate, continue climbing and join the planned route by keeping clear of urban areas. If the altitude of 1500 ft AMSL cannot be reached, report immediately to ATC.

Exceptionally, departures and arrivals from Saint Cyr aerodrome proceeding overhead Chavenay aerodrome might be allowed after coordination between both ATS. Departing from SAINT CYR, the CTL clearance shall be obtained before reaching holding point. Arriving from SAINT CYR, the clearance to proceed overhead CHAVENAY aerodrome shall be obtained directly from CHAVENAY TWR and asked as soon as the first contact before entering the RMZ.

CHAVENAY VILLEPREUX

**PROCEDURES ET CONSIGNES PARTICULIERES
EN L'ABSENCE DES SERVICES ATS**

RMZ inactive.

- Avant de traverser les pistes, annoncer les pistes traversées.
- ← - Départs QFU 051° (autres que pour un tour de piste): La procédure recommandée par un retour à la verticale n'est pas applicable hors services ATS.
- Les départs et arrivées de l'aérodrome de Saint Cyr par passage verticale de l'aérodrome de Chavenay ne sont pas applicables hors services ATS.
- |- Circuits basse hauteur interdits.

**ACTIVITES PARTICULIERES UNIQUEMENT EN
PRESENCE DES SERVICES ATS**

Activité voltige (N° 6203) sur AD :

- axe de longueur 2300 m, centré sur seuil 05, orienté selon piste 10/28,
- |- 1500 ft AMSL / 3500 ft AMSL. Plafond limité à 2500 ft AMSL si la zone LF-R 3107 n'est pas active,
- HJ exclusivement, si ATS CHAVENAY assurés,
- LUN-VEN : 0800 - 1830,
- SAM, DIM, JF : 1000 - 1830. ETE : - 1 HR.
- ← - activité réservée aux usagers autorisés par la DSAC Nord et selon protocole,
- information des usagers sur CHAVENAY TWR.

**Consignes particulières de radiocommunication
spécifiques à la présence des services ATS**

Panne de radiocommunication :

Aérodrome accessible aux usagers basés selon les consignes locales quand l'organisme de contrôle est en activité.

**PROCEDURES AND SPECIAL INSTRUCTIONS
WITHOUT ATS SERVICE**

RMZ inactive.

- Before crossing runways, report for runways to be crossed.
- Departure QFU 051° (except for runway circuit pattern): Procedure recommended by returning back over the aerodrome is not applicable when ATS are not operating.
- Departures and arrivals from Saint Cyr aerodrome proceeding overhead Chavenay aerodrome prohibited outside ATS SKED.
- Low height circuits prohibited.

SPECIAL ACTIVITIES ONLY WITH ATS SERVICES

Aerobatics activity (NR 6203) over AD:

- 2300 m long axis, centered on THR 05 on RWY 10/28 axis,
- 1500 ft AMSL / 3500 ft AMSL. Ceiling limited to 2500 ft AMSL if LF-R 3107 area is not active,
- daytime only, if CHAVENAY ATS provided,
- MON-FRI : 0800 - 1830,
- SAT, SUN, HOL : 1000 - 1830. SUM: - 1 HR.
- activity reserved for users authorized by French Aviation Authority DSAC Nord and according to protocol,
- users' information on CHAVENAY TWR.

**Special radiocommunication instructions with ATS
services**

Radiocommunication failure:

Aerodrome accessible to based users, according to local instructions when ATC is active.

CHAVENAY VILLEPREUX

Informations diverses / Miscellaneous

Horaires sauf indication contraire / *Timetables unless otherwise specified*
UTC HIV ; HOR ETE : -1HR / *UTC WIN ; SUM SKED : -1HR*

- 1 - **Situation / Location** : 12 km WNW Versailles (78 - Yvelines).
- ← 2 - **ATS** : LUN - VEN / *MON - FRI* :
0800 - 1200, 1330 - SS+30 limité à / *limited to* 1900.
SAM, DIM et JF / *SAT, SUN and HOL* : 0800 - SS+30 limité à / *limited to* 2000.
SOL : SAM, DIM et JF / *GND : SAT, SUN and HOL* : Activation annoncée sur l'ATIS entre / *announced on ATIS between* 0800 et / *and* SS+30.
Aérodrome de CHAVENAY VILLEPREUX 78450 Villepreux.
Chef CA / *ATC manager* TEL : 01 30 56 28 71 - FAX 01 30 56 07 98.
- 3 - **VFR de nuit / Night VFR** : Non agréé / *Not approved*.
- ← 4 - **Exploitant d'aérodrome / AD operator** : Groupe ADP Paris Aéroport
Direction du Bourget et des aérodromes d'aviation générale
Bâtiment Paul Bert, 1 rue Désiré Lucca,
93350 Le Bourget
TEL (permanence) : 06 69 58 04 03
Redevances :
- E-mail : <https://www.parisaeroport.fr/entreprises/services-aux-compagnies-aeriennes/tarifs-redevances>
- ou TEL : 01 74 25 49 58 ou 01 48 62 07 51
- 5 - **CAA** : Délégation Ile de France (voir / *see* GEN)
- 6 - **BRIA** : LE BOURGET (voir / *see* GEN).
- 7 - **Préparation du vol / Flight preparation** : Acheminement FPL VFR / *Addressing VFR FPL* : voir / *see* GEN 12.
Borne télématique / *Telematic terminal* : HOR ATS / *ATS SKED*.
- 8 - **MET** : VFR: voir / *see* GEN VAC ; IFR: voir / *see* AIP GEN 3.5 ; Station: NIL.
- 9 - **Douanes, Police / Customs, Police** : NIL.
- 10 - **AVT** : Carburant / *Fuel* : 100LL, Lubrifiant / *Lubricant* : NIL.
H24 carte BP / *BP card*.
- 11 - **RFFS** : Niveau 1 / *Level 1*.
- 12 - **Péril animalier / Wildlife strike hazard** : NIL.
- 13 - **Hangars pour aéronefs de passage / Transient aircraft hangars** : NIL.
- 14 - **Réparations / Repairs** : Petites réparations / *Light repairs* (ACFT de tourisme / *tourism ACFT*).
- 15 - **ACB** : Divers / *Various*.